

# UNA DÈCADA D'ACCIONS PER A LES PERSONES I EL PLANETA



**Els Objectius de Desenvolupament Sostenible (ODS) ja fa temps que van arribar a Granollers. Però, com identificar-los? En quins projectes? En quines accions quotidianes?**

L'exposició mostra què s'està fent a Granollers en clau de sostenibilitat local, sota un paraigua global: **l'Agenda 2030**. Descobreix què són els ODS, com Granollers hi està contribuint des de fa temps i com pretén continuar fent-ho per millorar la nostra ciutat en tots els àmbits: ambiental, social i econòmic.

L'any 2030 s'acosta, però encara hi podem fer molt perquè Granollers sigui més sostenible, saludable i equitativa.





# RECUPERACIÓ D'ESPAI PÚBLIC I BIODIVERSITAT

## EL RIU CONGOST I CAN CABANYES

ODS principals



ODS vinculats



### Un riu que està viu

El riu Congost, que travessa la nostra ciutat, forma part de la Xarxa Natura 2000 de protecció ecològica de la Unió Europea, gràcies a la bona qualitat de les aigües.

Però no sempre ha estat tan verd i net com ara. Als anys 60 i 70, es va convertir en una claveguera a cel obert i va arribar a ser **el riu més contaminat d'Espanya**.

Des dels anys 90, i amb el suport del Consorci per a la Defensa de la Conca del riu Besòs, s'ha treballat intensament per millorar la qualitat de les seves aigües i el seu valor paisatgístic, i per restaurar els seus hàbitats, principalment marges fluvials i bosc.



Què creieu que ha canviat més, entre abans i ara, al riu Congost i a Can Cabanyes?



En regenerar la vida del riu Congost i fer-lo més biodivers, també s'ha recuperat un **espai públic per al gaudi** de la ciutadania, que ara pot passejar per la seva ribera i **aprendre**, alhora, dels seus ecosistemes.

Com a **projectes de futur** es volen eliminar les estructures hidràuliques existents i continuar protegint la biodiversitat del riu.



El riu Congost als anys 80 era un espai om, contaminat i ple de residus, sense cap valor natural i gens visitat per la ciutadania de Granollers.

Ara el riu té una bona salut: les aigües estan netes i la ribera ofereix passeigs en un entorn natural de gran valor ecològic.

### Aiguamoll artificial i depuradora natural

Al costat del riu Congost, on abans hi havia un abocador de residus i un camp de tir al plat, Granollers disposa de Can Cabanyes, un aiguamoll construït de manera artificial.

És artificial, però té un gran valor biològic. Des del 2003, **depara de manera natural** part de les aigües que arriben al riu després de passar per la depuradora. L'aigua regenerada contribueix a la bona qualitat de l'aigua del riu, i serveix per regar parcs i jardins públics de la ciutat. Can Cabanyes també és un **espai d'aprenentatge**: cada any s'hi acosten vora 2.000 estudiants i prop de 20 delegacions de diferents països i han visitat per la seva innovació en la reutilització d'aigües a escala local.



Can Cabanyes, en el període 1960-1980, era un espai degradat per activitats humanes i una zona d'abocaments incontrollats de residus.

Ara Can Cabanyes és un espai multifuncional amb una aula de natura i un sistema de reutilització d'aigües que repa els parcs de la ciutat.



Alguns dels **projectes de futur** relacionats amb l'espai de Can Cabanyes són:

- la construcció d'un segon aiguamoll,
- la utilització de l'antic abocador, segellat als anys 80, per fomentar la producció d'energies renovables
- i la vinculació de Can Cabanyes amb el Museu de Ciències Naturals de Granollers.



### Torna la llúdriga

Entre altres espècies, torna la llúdriga. Com ha estat?

La millora de la qualitat de l'aigua del riu Congost ha propiciat que hi hagi més peixos. Al seu pas per Can Cabanyes, l'any 2020 s'hi ha fet un cens i s'han trobat **9 espècies de peixos** i una densitat de 5.100 exemplars en 100 metres de tram fluvial.

Això ha fet possible que torni la llúdriga, el **depredador màxim** del riu, que equilibra la resta d'espècies i és un indicador de salut ambiental.

El riu Congost també destaca per la diversitat d'aus que acull i per la **tortuga de rierol** (*Mauremys leprosa*), una espècie autòctona que s'ha reproduït a l'aiguamoll artificial de Can Cabanyes i que està catalogada com a espècie vulnerable dins la llista vermella de la IUCN.





# DINAMITZACIÓ AGRÀRIA, CONSUM DE PROXIMITAT I SALUT

## UN ESPAI RURAL MÉS GAUDIT

ODS principal



ODS vinculats



### Productes de Palou

Coneixeu la marca **Productes de Palou**? Sabeu què distingeix aliments del nostre territori que s'han elaborat respectant la salut de les persones i el medi ambient? Per contribuir a la viabilitat econòmica de la pagesia i l'artesanat alimentària locals es va crear, l'any 2013, aquesta marca que ens permet identificar els productes locals. Consumim-los, contribuïm a preservar el **paisatge agrícola** i a dinamitzar l'**economia local**.



Si voleu veure els Productes de Palou al mapa o saber com adherir-vos-hi, si sou productors:



### El dissabte, mercat!

Cada dissabte, des del 2017, podeu gaudir del **mercat del dissabte** de Granollers. De 9 a 14 h, a la plaça de la Corona. És una plataforma important de **venda de proximitat**, on els productors i els elaboradors ofereixen directament els seus productes. S'hi pot trobar un ampli ventall d'aliments, com fruita i verdura, formatges, conserves, pa, oli, embottits, pollastres i flors. Molts són de producció ecològica i de varietats locals. També s'hi poden trobar Productes de Palou.

### Horts i llavors

A Granollers hi ha una **xarxa d'horts comunitaris** gestionats per entitats, sobretot educatives i socials, com l'hort social i l'hort-museu del Liedoner, l'hort de la Noguera, l'Espai Congost i els horts escolars. Alguns horts participen en el projecte **Llavors de sempre**: planten i descobreixen varietats de llavors locals facilitades pel Banc de Llavors del Vallès Oriental (amb gairebé 200 varietats locals).

A Granollers continuen treballant per mantenir la potencialitat agrària de Palou, així com de municipis veïns dins l'àmbit metropolità, i també per posar l'accent en temes com la incorporació de joves a l'agricultura, la salut i el dret a l'alimentació. Es tracta d'impulsar l'alimentació i l'economia social i solidària al nostre territori en benefici de tothom.



Els Productes de Palou tenen segell. Els coneixeu?

Aixequa la pastanaya!

Entre els Productes de Palou es pot trobar horts variats, llet i formatge, mel, ou, pollastre ecològic, vi, llegums, entre d'altres.



El Pneu Fipita va començar a plantar **calabots** a Palou ja fa molts anys, en tallers previnents de Terraplen.



La grànola Carl Marina produeix una de gelatins criades a l'era fura.



Dràgim Vençosa produeix llet i Casius Aferradors i elabora moltes formatges locals a Granollers.



Lourdes Bonaventura i la seva mare Teresa Cladellas són molteres de qualitat a Can Pep Julià, una masia de 1930 que disposava d'un molí de farina des de fa anys fins l'any 2013 van recuperar per aquesta activitat.



A Palou i heretallies ecològics ha arribat de la mà de Can Taboquet, Joves Horticultors impulsats de Somers i de Lluçanès que van decidir començar a cultivar a Palou i veure després certificar ecològic. Jordi Prigla i Jordi, Pere Fipita i Lluçanès de 6 h a la cantina i horts variats a Palou.



Beur de la Bardissola és el vi que s'ha elaborat amb raïm d'una antiga vinya del Pneu Vinyes Velles de Can Perduel que ha començat durant dècades Jaume Vilà. La varietat beurr era molt comuna al Vallès la dècada, però avui dia gairebé és inexistint.



La mangeta del ganxet, juntament amb els capons, la mel i els pollastres, van ser els primers productes en aconseguir a la marxa de Productes de Palou. L'entitat Llavors Còsmics treballa per recuperar i posar en valor llavors locals, que s'havien perdut per la importació de sèpiques i per les competicions més competitives.



Casius Aferradors són especialitzats en lletane del Terradell. Trobat des del 2007 distribuït creatiu dels formatges amb qui col·laborem, i tot per acabar de fer el primer formatge elaborat amb llet de la Granja Vençosa de Palou.



L'Abocia Reina és la mel de collita pròpia de Josep Soman, l'apicultor de Palou.





# INDÚSTRIA: APROFITAMENT DE RECURSOS I COL·LABORACIÓ

## ECONOMIA CIRCULAR A GRANOLLERS

### ODS principals



### ODS vinculats



### Posada en marxa i impuls del projecte

Granollers Mercat  
— Ajuntament de Granollers  
— Assoc. d'empreses dels polígons  
Cooget i Jordi Camp

Assoc. d'empreses del polígon Cal de la Manya  
— Assoc. d'empreses del polígon Fint del Radium

Assoc. d'empreses del polígon Palou Nord  
— Assoc. d'empreses dels polígons de l'entorn del Circuit

Assoc. del polígon Ramassar Nord  
— Diputació de Barcelona  
— Consell General de Cambres



## Economia circular a Granollers

Permet **aprofitar els recursos disponibles a l'economia**, allargant la seva vida útil amb estratègies com l'ecodisseny, la reparació, la remanufactura, el reciclatge o la simbiosi industrial. Com més duren els productes, menys impacte ambiental suposen. Es tracta de produir i consumir de manera sostenible. **Els residus poden generar energia.** La matèria orgànica que recollim de manera selectiva; que pot generar biogàs i compost. Granollers, amb el Consorci Bessos Tordera, vol fer servir el biogàs a la xarxa de gas natural (reduint combustibles fòssils) i el compost com a adob als parcs de la ciutat. **El model circular és comú** en molts projectes de la ciutat, com és el cas de Granollers entra en simbiosi.

## Indústries en simbiosi

Als polígons industrials de Granollers treballa en favor de la **creació de valor econòmic i ambiental**. A través de la simbiosi industrial s'obté un **benefici mutu** gràcies a la col·laboració de grups d'empreses o d'espais industrials. L'objectiu és **retenir el valor de tots els recursos materials, energètics, d'aigua, etc.** que deixen de ser útils per una empresa (residus), però que poden ser aprofitats per una altra (matèria primera). La creació d'aquests canals de connexió entre els diferents participants és el principal repte de l'impuls de la simbiosi. La **transició vers altres models de producció** més circulars i sostenibles és una estratègia que Granollers té clara i per la qual aposta des de l'àmbit local.

## GRID Granollers

És una plataforma, un mercat, un espai col·laboratiu i una comunitat que ajuda a materialitzar la simbiosi. Granollers Mercat i les associacions dels polígons aposten per cooperar i compartir recursos. D'aquesta manera, els espais industrials i les seves empreses seran més competitives. La **plataforma en línia** permet al seu Mercat de Recursos mostrar i trobar recursos industrials no aprofitats que estan disponibles a l'entorn. Actualment hi ha una trentena de recursos. També disposen de l'apartat **Coopera**, un espai on es poden presentar propostes col·laboratives o d'agregació de demanda, per ser més eficients en les solucions de les empreses a necessitats comunes. Ara hi ha set reptes de cooperació que ja estan en marxa.



Què soc ara?  
Què era abans?



Abans era una tassa de cafè de tala única...



I ara soc una tassa única.



Ara soc una quantitat de fusta al Parc Natural del Montseny...



I ara soc un asseï de fusta.



Seguim sent una plaça de ferm missi i ara, pots fer servir per al que calgui.



Seguim sent un ordinador, ara amb un sensor i moltes utilitats.

La connexió d'espais informàtics en bon aviat per part d'empreses...

La possibilitat de crear el Hub Laboratiu Granollers.



Seguim sent una caixa de plats per a productes, ara soc solidària.

Abans contenia aliments d'una empresa.

I ara contindrà productes per a col·lectius vulnerables per la covid.



Els polígons de la ciutat



# L'ENERGIA DEL SOL I LA BIOMASSA

## ENERGIA RENOVABLE A LA CIUTAT

ODS principal



ODS vinculats



### Aposta per les energies renovables

Qualsevol font d'energia local, renovable i que no cremi combustibles fòssils és una bona opció per millorar la qualitat de l'aire i per encantar localment la crisi climàtica global, entre altres beneficis.

A Granollers no ens agrada dependre tant de l'energia exterior, per això aprofitem l'energia del sol (amb plaques fotovoltaïques) i de la fusta dels boscos propers (amb xarxes de calor de biomassa).

Les plaques fotovoltaïques instal·lades en cinc equipaments municipals han costat 172.137,31 euros i suposen un estalvi anual de 32.850 euros.

Evitem l'emissió de 122 tones de CO<sub>2</sub> eq de gasos amb efecte d'hivernacle cada any; això equival a tot el que emeten durant un any 122 persones d'una ciutat europea, com Granollers (per moure's, alimentar-se, refrigerar i escalfar casa seva, etc.).

### BIOenergia amb biomassa

La biomassa és una font d'energia de proximitat i neutra en emissions causants del canvi climàtic. L'aprofitament forestal sostenible per obtenir-la redueix els incendis i permet dinamitzar l'economia local centrada en els sistemes naturals.

L'estèl forestal (és a dir, la biomassa) és el combustible de les xarxes de calor construïdes a Granollers amb calderes d'última generació i eficients, que per-

meten substituir les antigues calderes de gas natural i, per tant, reduir molt les emissions de gasos amb efecte d'hivernacle.

El projecte BIOenergia genera energia tèrmica amb biomassa per a 12 equipaments públics a través de dues xarxes de calor: una abasteix 5 edificis de la zona nord des del 2020, i altra abastirà 7 edificis a la zona sud a partir del 2021.

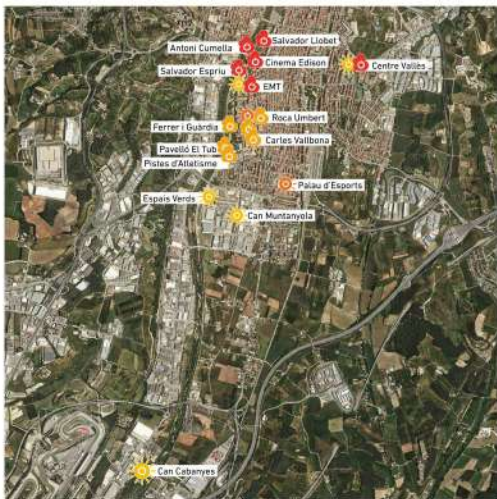
### Estalvi de 520 tones de CO<sub>2</sub> l'any

A finals del 2021, un total de 12 calderes de gas s'hauran substituït per 3 de biomassa que donen servei a 12 edificis, i 7 equipaments funcionaran amb energia solar fotovoltaica. Les 12 calderes substituïdes i els 7 equipaments amb plaques, suposen un estalvi de 520 tones de CO<sub>2</sub> eq cada any.

L'estalvi econòmic anual associat actual, juntament amb el que s'aconseguirà amb la xarxa sud de biomassa i la instal·lació de plaques fotovoltaïques a Roca Umbert i al Palau d'Esports, serà de gairebé 100.000 €.

### Energies renovables

Coneuets els edificis que funcionen amb renovables?



- Xarxa de Calor Nord de biomassa**
  - Cinema Edison
  - Habitat Antoni Cumella
  - Escola Salvador Espriu
  - Escola Municipal del Treball (EMT)
  - Escola Municipal Salvador Llobet
- Xarxa de Calor Sud de biomassa**

Posada en funcionament prevista el 2021

  - Impremta municipal i residències d'artistes de Roca Umbert
  - Centre de Cultura Popular i Tradicional La Truca de Roca Umbert
  - Escola Ferrer i Guàrdia
  - Institut Carles Vallbona
  - Pistes Municipals d'Atletisme
  - Pavelló Municipal El Parquet
  - Pavelló Municipal El Tub
- Plaques fotovoltaïques actuals**
  - Centre d'interpretació de l'entorn rural de Can Cabanyes
  - Oficines d'Espais Verds al recinte firal
  - Can Muntanyola
  - Escola Municipal del Treball (EMT)
- Plaques fotovoltaïques en projecte**
  - Roca Umbert
  - Palau d'Esports





# TOTS ELS ODS

## SÓN A GRANOLLERS

### Suport a les persones en situació de vulnerabilitat amb ajudes directes i a través d'entitats

El Xiprer i la Creu Roja l'any 2020 han fet més de

**10.000**  
lliuraments d'àpats.

L'any 2020, l'Ajuntament ha destinat

**335.000 euros a ajudes**  
que han beneficiat  
**1.940 persones.**



El Xiprer

### Dinamització dels productes de proximitat, destacant els de Palou

A Palou hi ha **una vintena de productors i elaboradors locals**. La dinamització i l'acompanyament és fonamental per consolidar-los i promoure'n de nous.



Mercat del Dissabte

### Renovació progressiva de la xarxa de clavegueram

El Parc del Congost i els Jardins de Primer de Maig i d'Enrica Roca es reguen i es netegen amb aigua 100% regenerada.

Suposen **6.747 m<sup>3</sup>**. Cal continuar avançant en l'ús d'aigües regenerades per al riego i la neteja de la ciutat.



Camió apilant aigua a Can Cabanyes per regar i netejar

### Aprofitament de les cobertes dels edificis públics per instal·lar plaques solars fotovoltaïques

Al final del 2021, 12 cobertes de gas s'eren ja instal·lades per 3 de les àrees i 1 equipament, funcionaran amb energia solar.

Suposaran un estalvi de **520 tones de CO<sub>2</sub>**, és i de gairebé 100.000 euros l'any.



Plaques solars a les cobertes públiques

### Millora de les condicions laborals a través de l'aplicació dels criteris socials en la contractació pública des del 2018

Des de l'any 2012, prop de **770 persones** han estat contractades en plans d'ocupació municipals. I gairebé **650 persones** han estat contractades per empreses gràcies als ajuts municipals.



Dones emprenedores

### Reaprofitament i reutilització a través de projectes com el Labdoo; i reciclatge a través del servei de recollida selectiva i les dues deixalleries

Actualment separen el **39%** dels residus. Cada cop separem més els residus i cal consolidar aquesta tendència mentre, en paral·lel, reduïm la generació de residus amb mesures de prevenció.



Projecte Labdoo City Hub de recicllament d'ordinadors

### Granollers forma part del Pacte d'Alcaldes pel Clima i l'Energia

L'objectiu és reduir el **40%** de les emissions l'any 2030. Com que l'aire no entén de fronteres, només hi ha aconseguirem amb cooperació i creant espais de coordinació com la Taula Intermunicipal per la Qualitat de l'Aire.



Camps de Palou

### Ús de depuradores i filtres per millorar la qualitat de l'aigua dels rius, que preserven el mar

**9 espècies de peixos** s'han començat a reproduir gràcies a la millora de la qualitat de l'aigua del riu. **15.100 exemplars** en 100 metres de tram fluvial.



Parc del Liedoner

**Granollers es pacífica com a ciutat**  
30 km/h: millora la seguretat viària, redueix les emissions i retorna el carrer a les persones

**2,1 milions de m<sup>2</sup>**  
d'espais verds urbans on fer activitat i relacionar-nos a l'aire lliure

**14%** de la superfície de Granollers



Passeig Fluvial

### Formacions al Centre Vallès

Per a majors de 14 anys i també per a persones sense l'ESO o que necessiten un altre model formatiu. Inclou projectes de formació contínua, com l'Escola Oficial d'Idiomes.

**1.224 alumnes** s'han matriculat el curs 2020-2021

**13%** són menors de 18 anys

**30%** són majors de 46 anys



Formació al Centre Vallès

**Granollers, seu del Mundial Femení d'Handbol 2021. Incorporació de la perspectiva de gènere en les entitats esportives de la ciutat**

Malgrat que el **38%** de membres de les entitats esportives de la ciutat són dones, només representen el **27%** de les juntes directives. Cal seguir avançant.



Activitat del projecte Sports Women in Urban Places

**Museïtzació de la Tèrmica de Roca Umbert per definir itineraris de turisme industrial a la ciutat**

Més de **100 projectes** cada any a Roca Umbert: residències creatives, de la indústria cultural i projectes culturals del territori



Tèrmica de Roca Umbert

**Desplegament del Pla d'Acció Social, que té la voluntat de combatre les desigualtats**

**20%** de les persones empadronades a Granollers van néixer fora d'Espanya. Hi ha programes de suport per a joves nouvinguts i mares amb fills en edat escolar.

**1%** dels ingressos propis es destinen a projectes de cooperació internacional, especialment amb els països d'origen de les persones nouvingudes a la ciutat.



Persones practicant esport

**Model de ciutat per viure-hi, per treballar-hi i per gaudir-ne, amb els serveis a l'abast a peu o en bicicleta**

A Granollers hi ha **70.000 m<sup>2</sup>** d'àrea de prioritzat per a vianants, que equival a 88 pistes d'handbol. Apostem per caminar per a les persones.



Carrer de Carrer

**Pla Director del Verd Urbà, document estratègic que marcarà les pautes en la gestió dels espais verds de la ciutat**

Hi ha un total de **19.000 arbres** als carrers de Granollers, i el llistoner és el més comú.



Llistoner al carrer de Jaume Carriera

**Granollers treballa per fomentar la transparència i la participació**

**3 anys seguits** comptant amb el 100% dels requeriments del Segell Infoparticipa

**554 entitats** registrades, **24 òrgans** i **9 espais** de participació a Granollers



Granollers Cup 2018

**Les aliances i el treball en xarxa són la clau per avançar en el desenvolupament sostenible. El 3r Pla estratègic Granollers 2030 n'és una oportunitat**

La Festa Major està feta per les entitats i la gent. El **70%** de les produccions del teatre estan coproduïdes per agents locals o comarcals.

Granollers lidera la Xarxa Catalana d'Alcaldes i Alcaldesses per la Pau, amb més de **200 membres**. I col·labora amb la xarxa europea, amb més de **3.000**.



Festa Major





# UN CARRER PLE DE SOSTENIBILITAT I TU, QUÈ POTS FER?



Benvinguts i benvingudes a l'exposició: sabeu què són els ODS?



No havia pensat mai com impacta el meu dia a dia en l'àmbit ambiental! Vull fer-ho millor, a partir d'ara. Això dels horts comunitaris m'ha agradat, potser, a casa, ens hi podríem apuntar.

Ara que tenim les plaques instal·lades, consumirem menys energia, oi?



Que bé aprofitar aquest sol i fer-ho plegats!



Que ràpid que em mec en bicicleta i que bé que em sento. Ara, quan arribi a casa, presentaré la nova planta a la resta de la meua terrassa.



Ei, on vas?



El porto ben ple d'oli usat, que darrerament ens ha donat per fregar, a casa. No em puc imaginar tirant-lo per l'aiguera, quin desastre! Litres i litres d'aigua contaminada.



Vinga, recollim tots aquests plàstics i brossa i després gaudim una estona d'aquest parc tan bonic i refrescant. El voluntariat també pot ser divertit!!



5



M'encanta la teva samarreta. Encara queda molt per fer, però ho farem plegades!

9



Vaig a programar la calefacció per a aquesta tarda, i també deixaré els llums apagats de manera centralitzada. Que fàcil!

2



Que puc fer amb aquests plats tan madurs per no haver de llençar-los? Buscaré una recepta per reaprofitar-los. Potser una pasta? I sempre em quedarà el compostador per aprofitar al màxim les restes orgàniques.

Si, tal com estàs no hi poden accedir bé persones amb alguna dificultat de mobilitat o bé gent que carregui pes o cotxets infantils.



Llavors, rebaixem la vorera, no?

1



Vaig a donar un cop de mà a una entitat que ofereix àpats a les persones que ho necessiten. M'hi acompanyes?



8 TREBALL, TREBALL ECONÒMIC I ENTORN



12 ENTORN PRODUCCIÓ REUTILITABLES

El sap greu posar-me els tomàquets en aquesta bossa?

No. Em sembla molt bé. Cada cop ve més gent amb els seus envasos reutilitzables des de casa!

Que bé que em sento des que sortim a fer aquests passejos llargs plegades.



3 SALUT BIENESTAR

Sí, és un plaer cuidar-se, i més en companyia. I encara més en aquests carrers sense cotxes.



# L'AGENDA2030 EN EXPOSICIÓ

## Sorgeix de la cooperació i les aliances

Gràcies a la coordinació amb entitats de la ciutat ha estat possible el lloguer de la bicicleta, la gestió diària de l'exposició, la dinamització, etc.

17 ALIANÇA PELS OBJECTIUS



## Fa sentir-se bé i és saludable

L'exposició es mou en bicicleta, amb què es promou una mobilitat saludable que no emet gasos amb efecte d'hivernacle.

3 SALUT I BENESTAR



## Educa i sensibilitza

L'objectiu de l'exposició és sensibilitzar i educar la ciutadania que la visita.

4 EDUCACIÓ DE QUALITAT



## Els Objectius de Desenvolupament Sostenible de l'Agenda 2030 aplicats a una exposició

En la concepció i el disseny d'aquesta exposició s'han tingut en compte diversos valors relacionats amb aspectes ambientals, socials i econòmics, és a dir, amb els mateixos Objectius de Desenvolupament Sostenible (ODS).

## Convida a passar a l'acció

L'exposició mateixa és una manera de passar a l'acció pel clima, tant pel disseny sostenible com pels continguts, que conviden a canviar hàbits.

13 ACCIÓ CLIMÀTICA



## És sostenible, resultat d'un bon disseny

En la concepció i el disseny de l'exposició s'han tingut en compte criteris sostenibles:

És fàcil de muntar i desmuntar, evita desplaçaments i costos de personal tècnic.

Fa servir tèxtils amb fil 100% reciclat, que inclou plàstics recollits al mar.

És durable, atesa la qualitat dels materials, la facilitat de manteniment, la possibilitat d'itinerància i els continguts actualitzables.

Ocupa poc espai, un cop guardada, i pesa poc.

S'adapta a qualsevol bicicleta.

No emet CO<sub>2</sub> en els desplaçaments i tampoc no necessita energia per funcionar: està a l'exterior i no li cal llum artificial.

12 TURISME SOSTENIBLE I RESPONSABLES



9 INDÚSTRIA, INNOVACIÓ I INFRAESTRUCTURES



## És innovadora

L'exposició prové d'un procés d'investigació i desenvolupament en materials i formats expositius. És plegable, es converteix en un remoc de bicicleta i fa servir materials reciclats i/o reutilitzables.

8 TREBALL DIGNI I CREIXEMENT ECONÒMIC



## Obre possibilitats laborals

El muntatge, el desmuntatge i el transport d'aquesta exposició el fa una entitat local i, per tant, genera feina de qualitat per a persones de la ciutat.

7 ENERGIA NETA I ACCIONABLES



## Consumeix poca energia

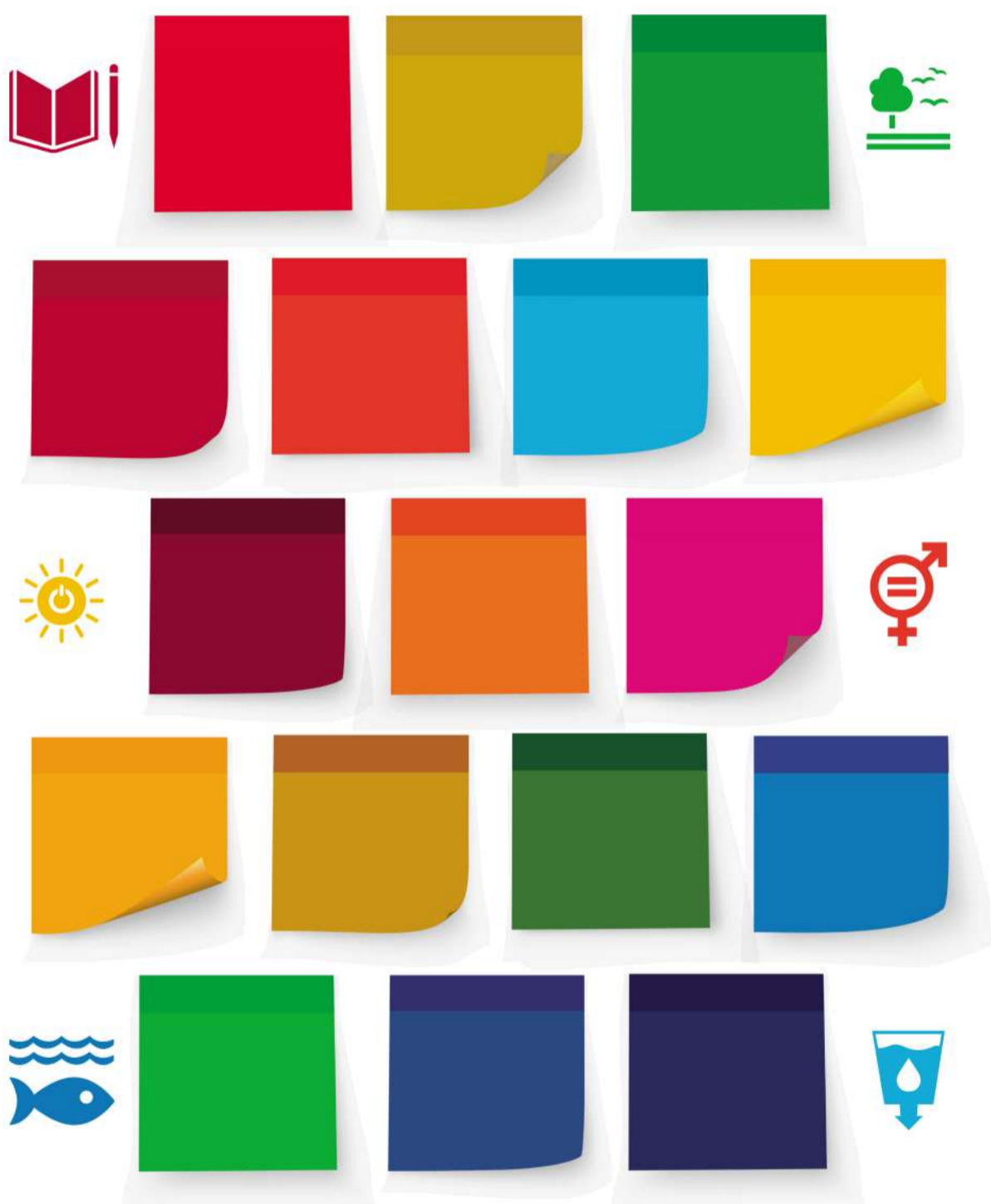
Movent l'exposició en bicicleta es redueix la contaminació local (no es fan servir combustibles fòssils). Està impresa en material tèxtil, que pesa poc i consumeix menys energia per moure'.



# I TU, QUINS ODS PRACTIQUES A GRANOLLERS?

Quan descobreixes què són els ODS, sovint t'adones que **ja n'apliques molts en el dia a dia**.

**Comparteix** tot allò que pensis que fas per millorar en l'àmbit ambiental el teu entorn proper: Granollers. Anima't a escriure **accions quotidianes** per contribuir a tenir una ciutat més saludable i equitativa.



Pròxima parada de l'exposició:

---

---