

# Pla Estratègic Granollers 2030

## El Cafè de les missions

Acta de la reunió: 3a sessió Grup motor



Pla Estratègic  
Granollers 2030



Treball realitzat per l'àrea de governança i polítiques públiques de l'Institut d'Estudis Regionals i Metropolitans de Barcelona (IERMB).

Equip d'investigació de l'IERMB:

Marc Martí-Costa (Dir.)

Cecilia Conde López

Comissariat:

Mireia Cammany Dorr

Fina Jerez Bernat

Arnau Queralt Bassa

Oficina tècnica:

Carme Barbany Ciurans

Gemma Roquet Rosàs

Barcelona, maig del 2022

Ajuntament de  Granollers

Compromís amb:



Amb el suport de:



## Identificació de la sessió

---

Núm.: 3<sup>a</sup>

Data: Dissabte, 30 d'abril 2022

Lloc: Museu de la Tela. Granollers.

Hora: (9:30h acollida) 10:00h- 14:00h

A les 10:00h del dissabte 30 d'abril de 2022 es reuneixen de forma presencial els membres del grup motor social, econòmic i ambiental del Pla Estratègic de Granollers i les persones membres de la direcció col·legiada del Pla: la comissària de l'àmbit social, Fina Jerez Bernat, la comissària de l'àmbit econòmic, Mireia Cammany Dorr, el comissari de l'àmbit ambiental, Arnau Queralt Bassa, l'equip tècnic de l'Oficina Tècnica del Pla, Carme Barbany i Gemma Roquet, i l'equip tècnic de l'IERMB, Marc Martí-Costa, Roger Barres i Cecilia Conde.

## Agenda de la sessió

---

Horari	Activitat	Responsable
10:00h – 10:05h	Benvinguda al “Cafè de les Missions”	Alba Barnusell, alcaldessa
10:05h - 10:30h	Presentació de la sessió	Comissàries
10:30h-11:40h	Treball sobre les missions proposades	Comissàries - IERMB
11.40h-12:10h	Pausa	
12:10h - 13:15h	Treball sobre desplegament de missions	Comissàries - IERMB
13:20h - 13:50h	Posada en comú en plenària	Comissàries
13:50h - 14:00h	Agraïments i cloenda	Comissàries

## Desenvolupament de la sessió

---

**Benvinguda al “Cafè de les Missions”:** Es dona la benvinguda a les persones participants, s'explica l'horitzó temporal a mig i llarg termini del procés d'implementació del Pla Estratègic de Granollers i s'agraeix la participació de les persones membres del grup motor.

**Presentació de la sessió:** es presenta l'agenda de la sessió, el treball realitzat fins arribar a la tercera sessió del grup motor, així com els objectius i resultats esperats de la jornada: prioritjació de les missions i identificació i construcció col·lectiva de les principals fites vinculades a les missions Granollers 2030.

Posteriorment, es realitza la divisió de les persones participants en 3 grups de treball, que treballaran en tres sales diferents: Sala Biblioteca, Sala Marina i Sala Cafetera.

**Treball sobre les missions proposades:** D'acord amb el primer objectiu de la sessió, la prioritització col·lectiva de les missions, en cada sala les persones dels grups motors donen resposta a les següents preguntes:

1. Es podria reformular alguna de les missions presentades?
2. Quines serien les més rellevants?
3. Quines poden provocar més canvis i motivació?

Per prioritzar 3 missions de les 6 presentades, es recorda que cal tenir en compte que les missions han de ser: ambicioses (però realistes), concretes, rellevants, mesurables, motivadores, interdisciplinar, multi-actor i de manera co-creada.

Posteriorment, es comparteixen les conclusions de cada grup en plenària i es consensuen els següents punts:

1. Deixar la missió 1 tal i com està redactada: "Granollers és una ciutat que fomenta la creativitat, la innovació, el talent i la competitivitat dels sectors econòmics existents i nous".
2. Integar/fusionar les missions 2 i 4. Es presenten dues opcions per a la redacció de l'enunciat de la missió:
  - o Opció A: Granollers és ciutat connectada internament i amb els municipis de l'entorn, climàticament neutra i resilient davant l'emergència climàtica
  - o Opció B: Granollers és una ciutat amable (arquitectònicament), connectada, resilient i adaptada al canvi climàtica (d'una forma activa).
3. Afegir en la redacció de la missió 5 sobre habitatge l'adjectiu "digne". Per tant, la redacció quedaria així: "Granollers garanteix el dret a l'habitatge digne a totes les persones, i l'adapta a les diferents etapes de la vida".
4. Incloure en la redacció de la missió 6, l'adjectiu "solidària".

A més a més, s'acorda votar les missions 2 i 4 de forma conjunta i, per contra, no ajuntar les missions 3, 6 i 5 i votar-les cadascuna per separat, malgrat que un dels grups acorda unificar els vots en una de les missions (la 6) perquè consideren que podrien ajuntar-se totes tres.

**Votació de les missions:** Es demana a totes les persones assistents que, tenint en compte això, utilitzin dos vots per escollir dues missions. També poden fer servir els dos vots per la mateixa missió. Els resultats de la votació són els següents:

Missions		Número total de vots
<b>Missió 1</b>	Granollers és una ciutat que fomenta la creativitat, la innovació, el talent i la competitivitat dels sectors econòmics existents i nous.	10
<b>Missió 2 i 4</b>	Granollers és una ciutat connectada, internament i amb els municipis de l'entorn, per espais públics verds, amables, saludables i de qualitat// Granollers és ciutat climàticament neutra i resilient davant l'emergència	15

	climàtica	
<b>Missió 3</b>	Granollers ofereix un entorn saludable, on les persones viuen amb un major nivell de benestar.	<b>4</b>
<b>Missió 5</b>	Granollers garanteix el dret a l'habitatge a totes les persones, i l'adapta a les diferents etapes de la vida	<b>2</b>
<b>Missió 6</b>	Granollers és una ciutat que ofereix oportunitats a totes les persones per a desenvolupar-se	<b>13</b>

Per tant, les missions més votades han estat:

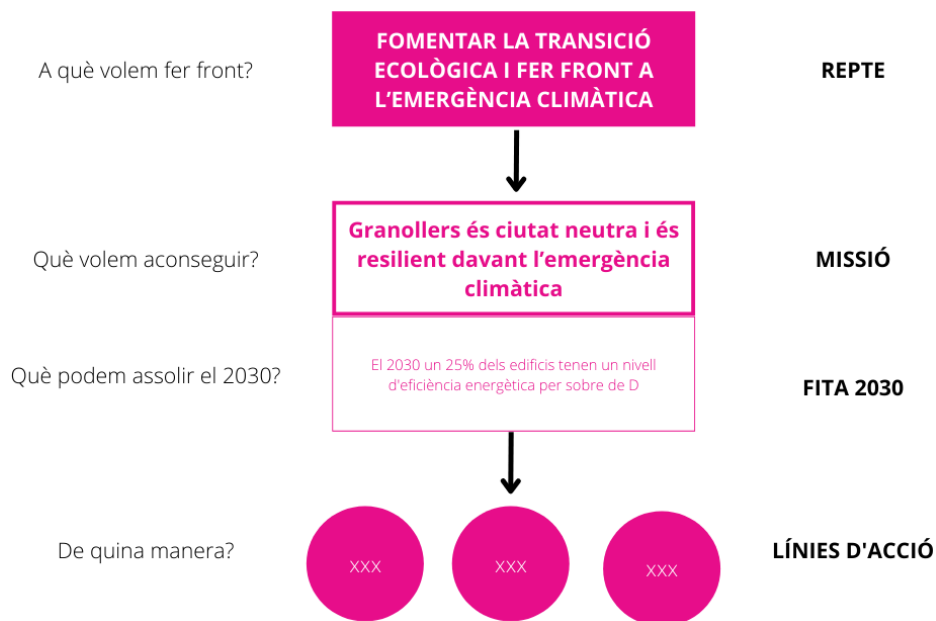
1. Granollers és una ciutat connectada, internament i amb els municipis de l'entorn, per espais públics verds, amables, saludables i de qualitat// Granollers és ciutat climàticament neutra i resilient davant l'emergència climàtica (15 vots).
2. Granollers és una ciutat que ofereix oportunitats a totes les persones per a desenvolupar-se (13 vots)
3. Granollers és una ciutat que fomenta la creativitat, la innovació, el talent i la competitivitat dels sectors econòmics existents i nous (10 vots)

## PAUSA

**Treball sobre desplegament de missions:** A cada grup se li assigna una missió de les tres prioritzades:

- Sala Cafetera treballa la missió: Granollers és una ciutat que fomenta la creativitat, la innovació, el talent i la competitivitat dels sectors econòmics existents i nous.
- Sala Marina treballa la missió: Granollers és una ciutat que ofereix oportunitats a totes les persones per a desenvolupar-se.
- Sala Biblioteca treballa la missió: Granollers és una ciutat connectada, internament i amb els municipis de l'entorn, per espais públics verds, amables, saludables i de qualitat// Granollers és ciutat climàticament neutra i resilient davant l'emergència climàtica.

Cada grup té una persona amfitriona i una relatora que no es mouen. A partir de les preguntes: Quines fites hi relacionaríeu? I N'hi afegiríeu més? es desenvolupa el següent esquema:



A la primera ronda (25 min), les persones assistents proposen un total de 3 fites per cada missió. En les següents dues rondes (15min), la persona amfitriona explica els resultats del grup anterior i planteja les següents preguntes: D'acord amb les conclusions del grup anterior, quina fita es podria afegir.

Així, en total, s'arriba a un màxim de 5 fites per cada missió (la quarta fita escollida a la segona ronda i la cinquena fita escollida a la tercera i última ronda).

#### Posada en comú en plenària:

Un cop es treballa sobre el desplegament de missions en cadascun dels subgrups, els membres participants es tornen a reunir en plenària per posar en comú les fites prioritzades per a cada missió. Així, les persones comissàries fan la devolució del treball realitzat en cada grup.

Per a la Missió "Granollers és una ciutat que fomenta la creativitat, la innovació, el talent i la competitivitat dels sectors econòmics existents i nous", es presenten les següents 5 fites, i inclouen algunes línies d'acció:

1. El 2030 tots els polígons d'activitat econòmica de Granollers amb certificar de qualitat.
  - a. Empreses dels polígons estan alineades amb els objectius 2 i 4 del Pla Estratègic de Granollers i els ODS

2. El 2030 els principals sectors de creixement de l'economia de Granollers són les indústries creatives i culturals, la indústria 4.0 i l'economia social.
  - a. Invertir en les entitats culturals i les seves programacions i la comunicació i difusió de la seva activitat
  - b. Fer mentoratge a les persones emprenedores (Can Muntanyola)
3. El 2030 l'oferta formativa de Granollers donarà resposta als reptes urbans de la ciutat i a les demandes dels sectors més competitius de la ciutat.
  - a. Definir la oferta formativa conjuntament amb les empreses que necessiten aquest talent
  - b. Amb els corresponents ajuts i suports
4. El 2030 s'haurà creat un *hub* d'empreses d'economia verda i circular.
  - a. Treballar en xarxa
  - b. Vetllar pel sector primari local
  - c. Reutilització dels residus
  - d. Materials de construcció
5. El 2030 tindrem una administració més col·laborativa, eficient, àgil, proactiva, accessible i democratitzada que permeti que la satisfacció ciutadana augmentar un x% en relació al 2022.

**Per a la Missió "Granollers és una ciutat connectada, internament i amb els municipis de l'entorn, per espais públics verds, amables, saludables i de qualitat// Granollers és ciutat climàticament neutra i resilient davant l'emergència climàtica", es presenten les següents 7 fites (davant la impossibilitat d'escollir-ne només 5, d'acord amb el comissari):**

1. El 2030 tots els menús d'escoles i instituts (i centres sanitaris, residencials) de Granollers inclouen productes de proximitat per reduir el malbaratament alimentari.
2. El 2030 un 25% dels edificis de Granollers tindran una eficiència energètica superior a la D, concentrant les "ajudes públiques" en aquelles zones més vulnerables.
3. El 2030 Granollers estarà connectat amb la resta del municipi per un conjunt d'eixos i d'espais verds, amables, saludables, caminables i de qualitat.
4. El 2030 s'haurà reduït la contaminació atmosfèrica i acústica a la ciutat als valors permesos per la OMS.
5. El 2030 la meitat dels barris i polígons tindran una comunitat energètica arribant a un 50% d'autoconsum col·lectiu.
6. El 2030 Granollers comptarà amb una xarxa de carrils bici que la connecta amb els municipis de l'entorn i que fomenta la intermodalitat amb la xarxa de transport públic.
7. El 2030 la majoria de serveis i comerços dins la ZBE s'aprovisionaran a través d'un sistema de vehicles no contaminants.

Per a la Missió “Granollers és una ciutat que ofereix oportunitats a totes les persones per a desenvolupar-se”, es presenten les següents 5 fites:

1. El 2030 hauran augmentat els habitatges socials fins a arribar al 15% a través de models públics, privats, cooperatius i mixtes.
2. El 2030 s’haurà eliminat la segregació escolar a Granollers.
3. El 2030 l’atenció social de la ciutat es vehicula a partir d’una potent i estructurada xarxa público comunitària amb les entitats del tercer sector, l’economia social i amb la Responsabilitat Social Corporativa de les empreses
4. El 2030 Granollers garantirà la seguretat alimentària a la població vulnerable.
5. El 2030 s’incrementa tant com sigui necessari la cobertura dels serveis domiciliaris i comunitaris innovadors per tal d’erradicar la soledat no desitjada de les persones grans, amb diversitat funcional i deteriorament cognitiu.

Finalment, s’obre el debat a les persones participants per si volen afegir alguna qüestió que trobin que es podria seguir desenvolupant en el contingut del Pla Estratègic.

L’Oriol Baena comenta que, per ell, el riu i el medi natural han quedat poc reflectides en les missions i les fites. Considera que es viu poc de cara a la natura, i que no es pot viure d’esquenes. Apunta també que hi ha obligacions legals que s’han de complir, i que s’ha de vetllar també pel patrimoni natural de la ciutat (no únicament a les cases i els polígons industrials). La Sílvia Escolano recolza aquesta opinió.

D’acord amb l’Arnau, comissari ambiental, això podria ser abordat des del tema de l’alimentació, ja que podria donar resposta a aquesta preocupació pels camps.

Per en Josep Castillo, el tema d’educació també ha quedat molt limitat en les missions i fites.

Finalment, la Magda Tura considera molt important incloure en la diagnosi de ciutat indicadors concrets, com ara soledat no volguda ni desitjada, persones amb demència, que permetin tenir una imatge més específica de la realitat social local.

**Agraïments i cloenda:** S’informa a les persones participants que rebran l’informe de resultats d’aquesta sessió i també la invitació per participar en la darrera sessió de devolució, previ al tancament del document “Granollers Missions 2030”. S’agreix la participació dels participants i es conclou la sessió obsequiant els assistents amb un exemplar del llibre “Granollers amunt i avall” i amb una bossa del Pla estratègic.



## Assistents

---

Nom	Cognoms
Mireia	Cammany Dorr
Fina	Jerez Bernat
Arnau	Queralt i Bassas
Àgueda	Ancochea
Paula	Aparicio Nériz
Oriol	Baena Crespo
Agnès	Boixader i Corominas
Mònica	Botta
Gemma	Carbonell Muntal
Josep	Castillo i Adrián
Mercè	Chacón Delgado
Sílvia	Escolano Colom
Víctor	Galisteo Valera
Marc	Garcia Diéguez
Míriam	González Domínguez
Armand	Jordana Garcia
Júlia	Muñoz Martínez
Daniel	Navarro Parejo
Ferran	Nonell
Lurdes	R Basolí
Albert	Riera Gaja
Magda	Tura Poma

## Fotografies de la sessió

**Il·lustració 1.** Benvinguda per part de l'alcaldessa



**Il·lustració 2.** Presentació de la sessió per part de les persones comissàries.



Il·lustració 3. Treball sobre missions a la Sala Biblioteca.



Il·lustració 4. Treball sobre missions a la Sala Cafetera.



Il·lustració 5. Treball sobre missions a la Sala Marina.

