

UP2030

Cocreant la visió del sector de La Bòbila. Barris neutres a Granollers, habitables i desitjables
2n Taller en el marc del projecte europeu UP2030



Sector de La Bòbila. Font: Javier Fornieles

Centre Tecnològic i Universitari de Roca Umbert,

24 de gener de 2024

El planejament territorial i urbà és un factor clau en la **qualitat de vida de les persones** per la seva capacitat de planificar diversos aspectes que determinen el futur entorn i benestar dels habitants d'una ciutat. En són exemples l'oferta d'habitatge i equipaments, la mobilitat, els espais verds, el paisatge, la qualitat de l'aire o la seguretat alimentària, entre d'altres.

El present document avança alguns conceptes sobre **solucions transformatives de ciutats per adaptar-se a la crisi climàtica** en base a les principals conclusions i propostes sorgides del 1r taller sobre els obstacles i les necessitats per al desenvolupament del futur barri de La Bòbila, que va tenir lloc el 29 de març i el 6 de juny de 2023 a Granollers.

El procés de cocreació definit pel projecte UP2030-Horizon Europe comprèn 4 tallers presencials: *Necessitats i reptes* → *Visió* → *Acció* → *Avaluació*.

Després d'haver celebrat el 1r taller sobre Necessitats i reptes el 1r semestre de 2023, el **2n taller que tindrà lloc dimecres 24 de gener de 2024** es centrarà en el debat participatiu sobre la **Visió** del futur barri de la Bòbila. S'espera que aquesta visió sigui consensuada entre totes les persones participants.

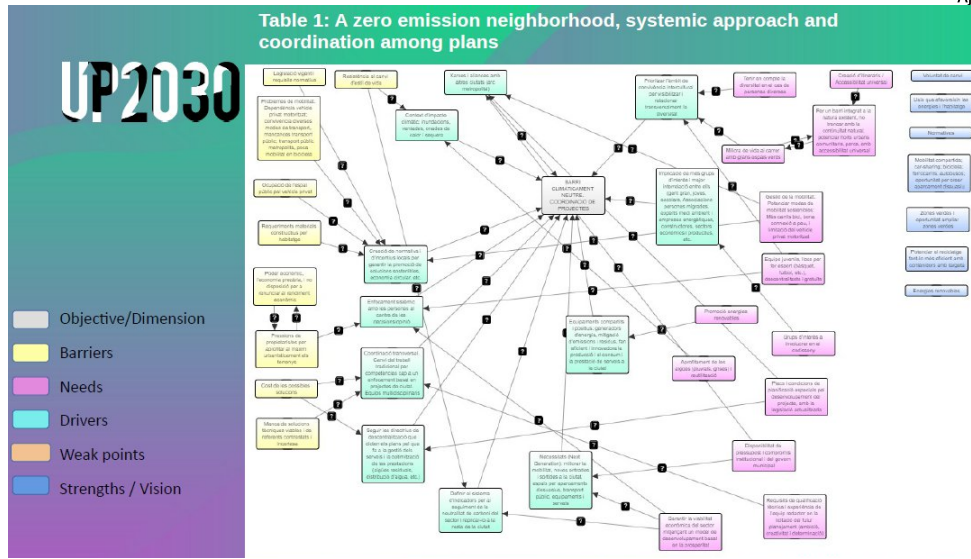
Podeu consultar els **resultats del 1r taller**¹ al següent enllaç: <https://bit.ly/3M8VwF5>

Després del 1r taller i les 13 entrevistes a persones de referència en diversos àmbits de la ciutat, l'equip tècnic de l'UP2030 a Granollers ha generat un **mapa cognitiu** per cadascun dels objectius del pilot de Granollers:

1. Barri climàticament neutre, coordinació de projectes
2. Equilibri entre infraestructures i innovació creativa
3. Justícia social i viabilitat econòmica

Durant el 2n taller està previst validar les interrelacions identificades entre les necessitats, els reptes i els diversos sectors, per avançar en la creació d'una visió conjunta i el codisseny del **full de ruta** per al futur sector de La Bòbila amb **criteris de neutralitat climàtica**.

¹ Els resultats del 1r taller s'han processat amb l'**eina del mapeig cognitiu ponderat** (conegut en anglès com a *Fuzzy Cognitive Mapping*). Aquesta eina de mapeig s'utilitza en els processos participatius per recollir dades i analitzar-les. Es sistematitzen les diverses fonts i formes de coneixement, ja sigui de persones, grups comunitaris, administracions públiques, oferint informació sobre com els diferents grups "perceben" un repte i els factors que influeixen en la seva gestió, inclosa la identificació d'àrees prioritàries per a definir les propostes d'acció.



Exemple de mapa cognitiu amb l'objectiu d'assolir un barri climàticament neutre

En aquest [enllaç](#) podreu visualitzar els mapes cognitius obtinguts a partir del 1r taller sobre necessitats i reptes, i també s'annexen al present document.

El **cicle de planificació** previst pel Projecte UP2030 per assolir la **neutralitat climàtica, l'equilibri d'infraestructures i la justícia social**, comprèn les següents 10 activitats:

1. Identificació de necessitats i prioritats, de forma participativa.
2. Involucració de les parts interessades en el procés de planificació.
3. Definició col·laborativa dels futurs possibles i desitjables per al futur barri.
4. Codisseny d'estratègies pas a pas en el que es preveuen accions polítiques i intervencions.
5. Avaluació de la viabilitat financera i tècnica, així com els impactes sociambientals i econòmics de les actuacions.
6. Codisseny de les polítiques participatives.
7. Procés de debat participatiu.
8. Implantació i testatge de prototips d'eines i metodologies.
9. Avaluació sobre l'adequació de l'estratègia adoptada per a l'assoliment dels objectius.
10. Escalatge i implementació a la resta de la ciutat i transferència del coneixement assolit.

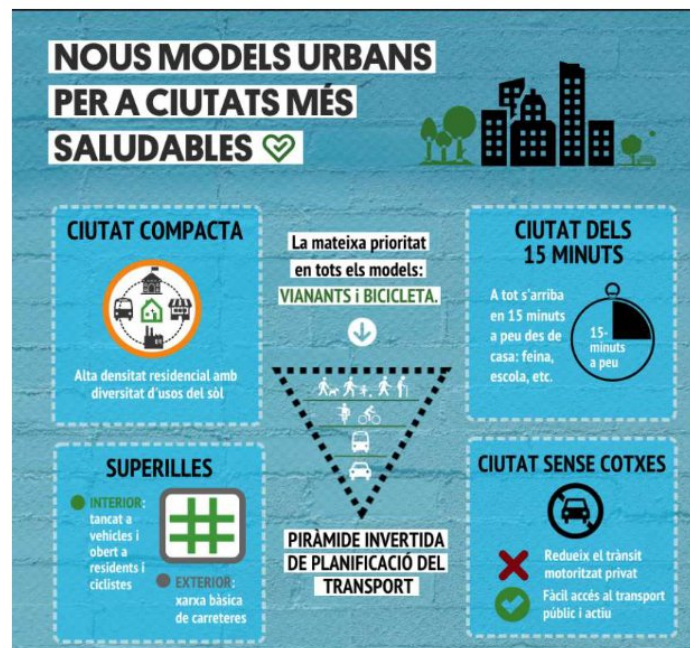


Cicle de planificació per assolir la neutralitat climàtica, l'equilibri d'infraestructures i la justícia social.

Font: Infografia UP2030

En el **2n taller per cocrear la visió del sector de la Bòbila** caldrà tenir present el punt de partida (resultats del 1r taller) per formular els possibles futurs que contribueixin a assolir la neutralitat climàtica al barri, alhora que el bé comú i les necessitats de les persones es posen al centre del debat. El debat participatiu que tindrà lloc pretén trobar noves solucions als reptes identificats per a la Bòbila, amb la capacitat de millorar la qualitat de vida de les persones mitjançant formes col·laboratives entre la ciutadania, les administracions i el sector privat.

A continuació es presenten alguns conceptes de **solucions transformatives de les ciutats per adaptar-se a la crisi climàtica**, que poden ser útils al llarg de tot el projecte. Al final d'aquest document s'inclouen les referències bibliogràfiques.



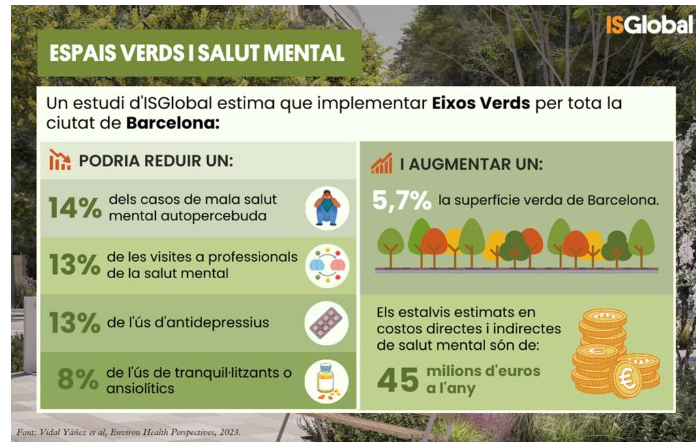
Font: Diputació de Barcelona

La planificació urbana pot influir en la salut de les persones

L'OMS estima que un 24% de la càrrega de morbiditat i un 23% de la mortalitat són atribuïbles a l'entorn físic en què vivim.

La qualitat de vida és més gran en pobles i ciutats que impulsen polítiques saludables a través de la planificació urbana. Les ciutats i pobles pensades i dissenyades amb la perspectiva de la salut de les persones són més sostenibles, per ampliar la informació es pot consultar al següent [reportatge](#), de la Diputació de Barcelona a la revista Sostenible

L'entorn urbà està relacionat amb la incidència i la prevalença d'algunes de les principals causes de mortalitat i morbiditat: el sobrepès i l'obesitat, els problemes de salut mental, les lesions externes, les malalties respiratòries i les malalties cardiovasculars. Els cinc factors sobre els quals l'urbanisme influeix de manera directa i que tenen una afectació sobre la salut són l'activitat física, la contaminació de l'aire, el soroll, l'efecte illa de calor i la disponibilitat de zones verdes ([Habitatge i urbanisme - ASPCAT](#)).



Font: ISGlobal

La contaminació s'ha convertit en un problema de salut pública de primer ordre a les principals ciutats del món i és una de les amenaces ambientals més grans per a la salut humana

L'exposició a la contaminació de l'aire causa 9 milions de morts prematures cada any i augmenta la pèrdua de milions d'anys de vida saludable (The Lancet Planetary Health - juny 2022). A Barcelona, la contaminació de l'aire provoca més de 350 morts prematures a l'any i una reducció dels nivells de contaminació fins als nous límits de diòxid de nitrogen (NO₂) i partícules fines en suspensió (PM_{2,5}) recomanats per l'OMS evitaria, cada any, 659 morts prematures i incrementaria l'esperança de vida de la ciutadania en 52 dies, per a més informació podeu visitar el següent enllaç [Salut i medi - Àrea Metropolitana de Barcelona](#).

L'exposició als contaminants de l'aire també es relaciona amb un increment de patologies respiratòries, cardiovasculars, neurodegeneratives, determinats càncers o efectes en l'embaràs, entre altres. És imprescindible, per tant, reduir l'impacte ambiental negatiu per capita de les ciutats, amb especial atenció a la qualitat de l'aire.

De tota la càrrega de malaltia que s'atribueix a una mala planificació urbana, el soroll del trànsit representa el 36% i és la segona causa ambiental d'efectes adversos per a la salut després de les partícules contaminants de l'aire. L'exposició prolongada al soroll del trànsit rodant pot provocar alteracions de la son, malalties cardiovasculars i metabòliques, efectes adversos en néixer, deteriorament cognitiu, estrès, trastorns de depressió i ansietat o altres malalties cròniques.

Així, per exemple, un criteri per incorporar a la planificació urbana pot ser el **3 - 30 - 300**: 3 arbres per cada casa - 30% de coberta de copes d'arbres a tots els barris - a 300 metres del parc o zona verda més propera.



Font: Konijnendijk, C.C. Evidence-based guidelines for greener, healthier, more resilient neighbourhoods: Introducing the 3–30–300 rule. J. For. Res. (2022)

La ciutat dels 15 minuts²

Aquest concepte proposa que la ciutadania pugui accedir a tots els serveis bàsics a només 15 minuts de casa seva, caminant o amb bicicleta.

Avui dia més de la meitat de la població mundial viu en ciutats. En aquestes poblacions es genera prop del 70% de les emissions mundials de gasos d'efecte d'hivernacle, segons dades de les Nacions Unides. La petjada de carboni de les ciutats és immensa i està provocada per una planificació urbanística deficient, on hi ha poc transport públic i els habitatges estan lluny del lloc de feina i les botigues. Això fa que molts ciutadans utilitzin el cotxe per desplaçar-se, fet que genera molts gasos contaminants.

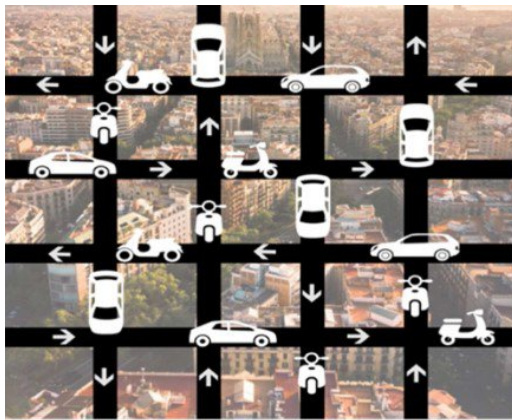
El **model urbanístic de la ciutat dels 15 minuts**, proposa reduir els desplaçaments innecessaris dels ciutadans en vehicles particulars amb l'objectiu que puguin viure una vida de proximitat als seus barris. En aquestes ciutats tot està organitzat perquè els ciutadans puguin accedir a tots els serveis necessaris a només 15 minuts caminant o amb bicicleta. Aquests serveis inclouen escoles i instituts, centres sanitaris, centres de treball, parcs i llocs de lleure, entre d'altres.

Un dels objectius principals d'aquestes ciutats és **reduir l'ús de vehicles particulars**. En aquest nou model urbanístic, els automòbils només es farien servir per fer viatges llargs de tant en tant, com les visites familiars o les vacances. Com a conseqüència, la qualitat de l'aire de les ciutats milloraria i es crearien espais més sostenibles.

² Segons l'article de Laura Cuesta de 13 de març de 2023 (<https://bit.ly/3GKXWH3>), el concepte urbanístic de la ciutat dels 15 minuts va ser creat l'any 2016 per l'urbanista colombià Carlos Moreno.

Ciutats més sostenibles

Alguns exemples de ciutats que han optat per implantar mesures per millorar la sostenibilitat són per exemple Barcelona amb les **superilles**, projecte que consisteix en agrupacions de nou illes on el trànsit de vehicles passa a un segon pla, la ciutadania està al centre de tot i es dona prioritat als vianants. En aquests espais es creen zones verdes o places, amb l'objectiu que els veïns tinguin llocs de trobada segurs i menys contaminants.



▲ Situació inicial



▲ Models de superilles

Font: BCN Ecologia. Diputació de Barcelona

Un altre exemple seria Pontevedra: una ciutat de poc més de 80.000 habitants on es pot accedir a les escoles sense perill per als més petits, la gent pot gaudir dels espais públics (carrers per als vianants, terrasses de bars) i els carrers són una plataforma única sense voreres, per on vianants, ciclistes o persones en cadira de rodes poden desplaçar-se fàcilment.

L'objectiu no és eliminar el cotxe sinó limitar-ne l'ús per **reduir la contaminació** a les ciutats, tot promovent altres mitjans com el transport públic o la bicicleta.

Solucions sistèmiques per al desplegament territorial de l'economia circular

L'economia circular té com a objectiu avançar cap a societats més sostenibles i abordar els desafiaments socioecològics actuals, i s'està implantant a tot el món a diferents escales. Des d'empreses que desenvolupen models de negoci o projectes basats en economia circular fins a estratègies nacionals, estratègies locals de ciutats o regions.

L'impuls de la circularitat forma part de la resposta de les polítiques per fer front a la crisi sistèmica com el canvi climàtic, la contaminació, la generació de residus i la pèrdua de biodiversitat. L'economia circular pot jugar un paper important en la recuperació de la UE dels impactes socioeconòmics i mediambientals adversos

de la crisi de la COVID-19, proporcionant solucions sistèmiques per al creixement sostenible i la recuperació econòmica.

El concepte d'economia circular hauria de ser un component central en les economies locals i regionals, que tinguin una escala adequada per tancar bucles de recursos, crear ecosistemes circulars sostenibles i dissenyar esquemes d'innovació participatius basats en la comunitat. Un nombre creixent de ciutats, regions, indústries i empreses es dediquen a provar i millorar la circularitat als seus territoris, sectors econòmics, cadenes de valor i serveis. No obstant això, la implementació concreta de solucions sistèmiques per al desplegament territorial de l'economia circular encara s'ha de demostrar i replicar eficaçment en altres àrees. En particular, un desafiament important és com aplicar amb eficàcia el concepte d'economia circular més enllà de la recuperació tradicional de recursos en els sectors de l'aigua i els residus.

Digitalització de ciutats

El món actual està vivint un procés de transformació, a causa d'una nova revolució tecnològica, i les ciutats s'han convertit en un dels principals hubs digitals. “La ciutat connectada es basa en la Digitalització, Hiperconnectivitat i Automatització de la realitat i pivota sobre tecnologies com són la 5G, la Intel·ligència Artificial i el Machine Learning”, segons Jaume Figueras Solanilla, afirma també que les ciutats són els camps de desenvolupament d'un procés digital de transformació que posa “la tecnologia al seu servei perquè siguin més sostenibles, humanes i eficients”. En aquest nou paradigma, no totes les ciutats són iguals i “cada ciutat ha de definir el seu model de digitalització per donar resposta als seus propis reptes i al seu encaix en un món cada cop més global i hiper-connectat”.

Agenda del 2n taller “Cocreant la visió del sector de La Bòbila. Barris neutres a Granollers, habitables i desitjables”

Data i horari: Dimecres 24 de gener de 2024, de 10 a 13 h

Lloc: Sala d'actes del Centre Tecnològic i Universitari de Roca Umbert. c.Mare de Déu de Montserrat 36, Granollers. <https://goo.gl/maps/8Pa8edpiSRP4RxbC6>

Serà una sessió en la que es presentarà el projecte UP2030 i es centrarà en la cocreació del full de ruta per al futur desenvolupament del sector de La Bòbila a Granollers.

La sessió comptarà amb l'assistència de representants de la societat civil i els sectors interessats de Granollers. La finalitat és contribuir a generar un espai de debat participatiu que permeti posar les bases per a un barri i una ciutat climàticament responsable.

Programa

10.00 h Benvinguda a càrrec del Sr. Francesc Arolas, regidor de Medi ambient i Espais verds.

10.05 h Validació dels resultats sobre necessitats i reptes.

10.50 h Encaix dels objectius amb les estratègies de ciutat.

11.05 h Pausa.

11.20 h Cocreació de la visió conjunta sobre el futur barri de La Bòbila a Granollers.

12.25 h Xerrada inspiradora sobre estratègies transformadores a les ciutats per afrontar l'emergència climàtica i la diversitat. A càrrec d'Hug March, catedràtic dels Estudis d'Economia i Empresa de la Universitat Oberta de Catalunya i expert en ciutats sostenibles i resilients.

12.50 h Propers passos.

12.55 h Cloenda de la sessió a càrrec del Servei de Medi Ambient i Espais Verds.

Per a més informació:

<https://up2030-he.eu/>

<https://bit.ly/3sZCYk9>

@UP2030_HE

 <https://www.linkedin.com/company/up2030-he/>

Agenda municipal:<https://bit.ly/46UKRWb>

Si esteu interessats a participar, cal confirmar assistència enviant un correu a up2030@granollers.cat o mitjançant inscripció al següent enllaç <https://forms.gle/RwdWoH7G8kQzGESP6>

Annex 1. Què són els Fuzzy Cognitive Maps?

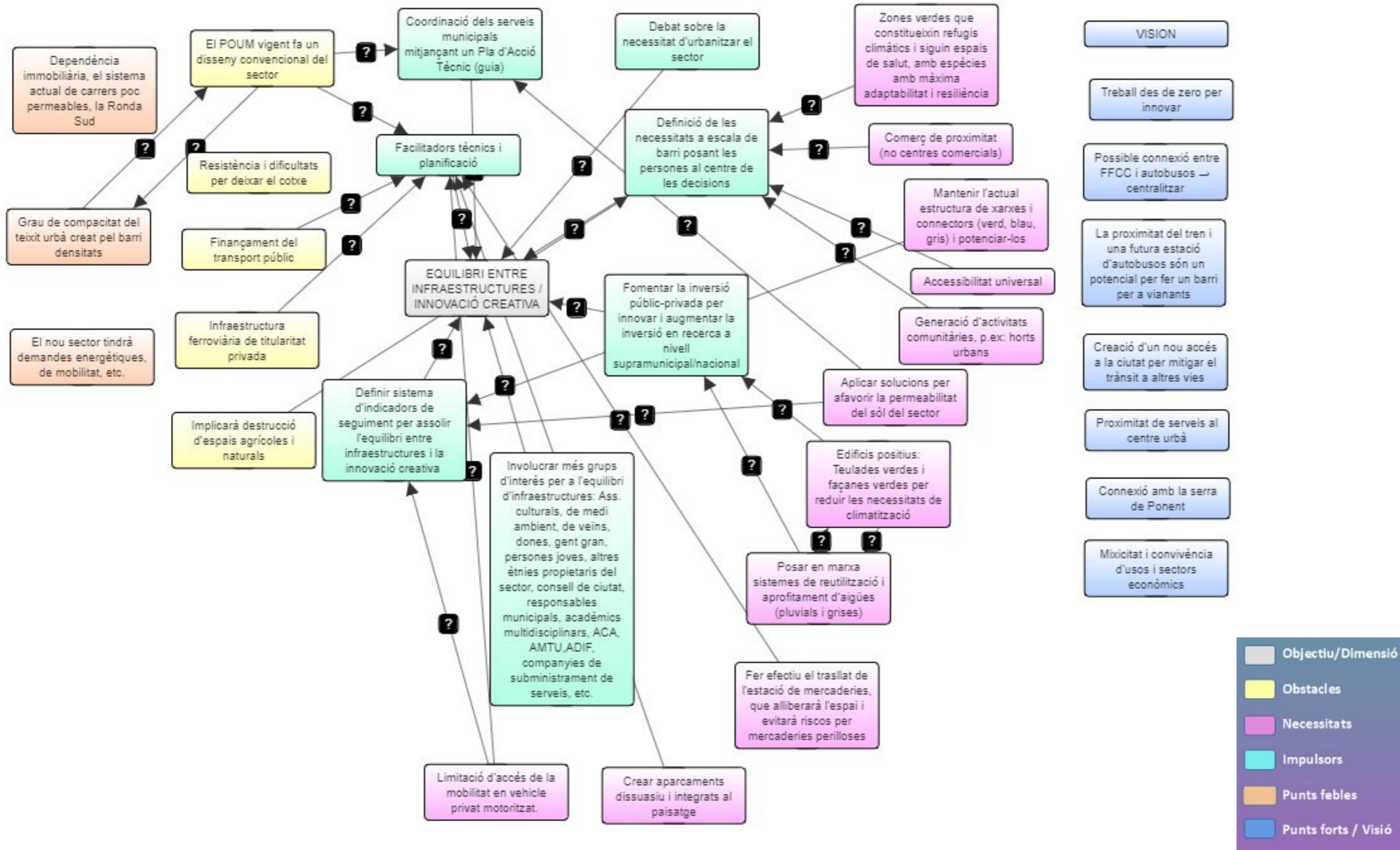
Un mapa cognitiu difús (FCM) és un mapa cognitiu dins del qual les relacions entre els elements (per exemple, conceptes, esdeveniments, recursos del projecte) d'un "paisatge mental" es poden utilitzar per calcular la "força d'impacte" d'aquests elements. Els mapes cognitius difusos també es poden considerar com una forma formal de representar el coneixement científic social i modelar la presa de decisions en sistemes socials i polítics.

El què aquí es presenta mitjançant els mapes cognitius són els resultats obtinguts durant el primer taller amb les persones que pertanyen als grups d'interès interns i externs.

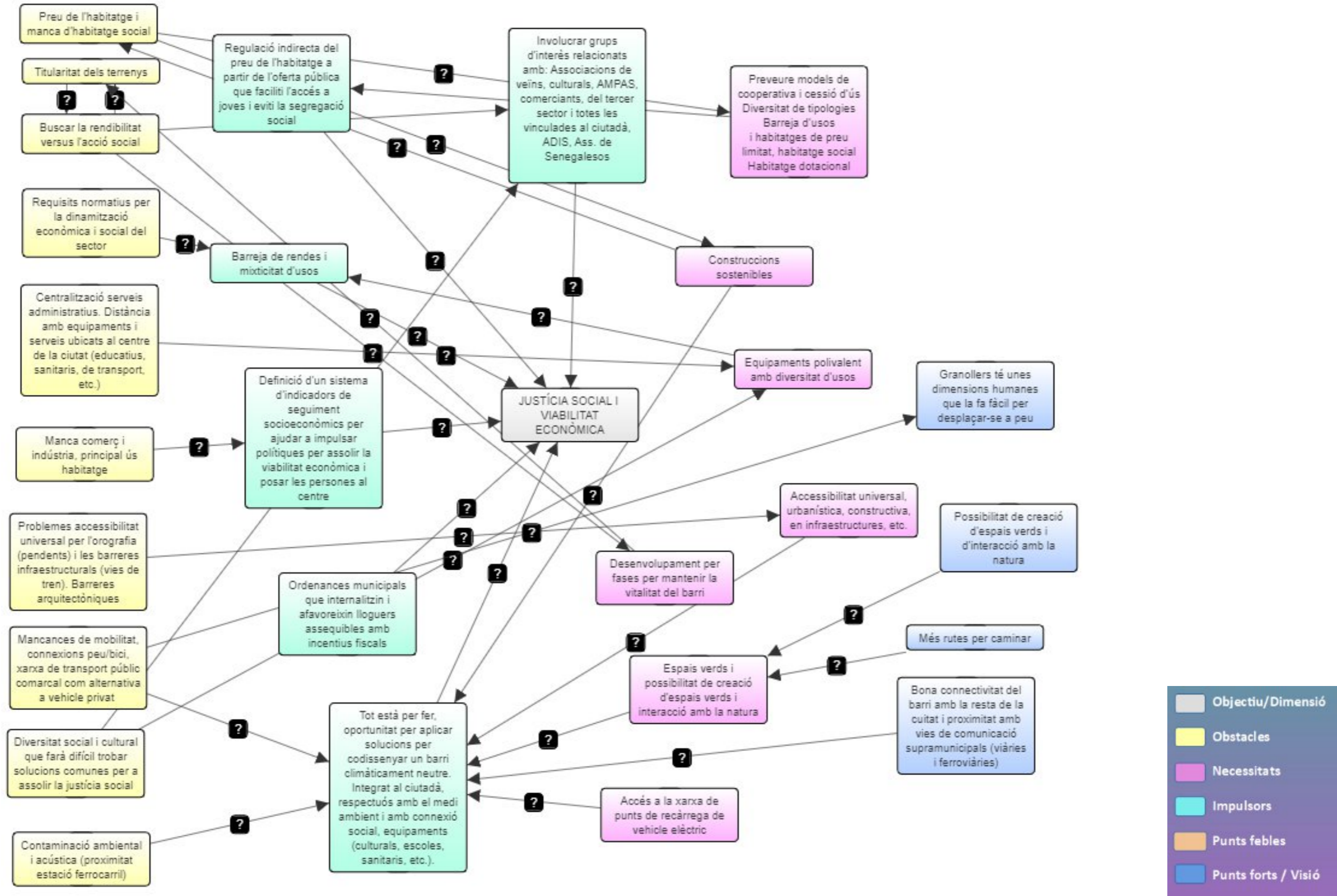
A partir de les conclusions obtingudes s'han creat els mapes cognitius per representar-ho gràficament, l'elaboració dels mapes s'ha fet conjuntament entre Aquatec i l'equip UP2030 de Granollers.

Les relacions que s'estableixen en cada una de les dimensions en relació als OBJECTIUS es relacionen mitjançant fletxes, les quals van acompanyades d'un "¿" Que respon al pes que se li pressuposi a aquesta interrelació i que es vol treballar conjuntament, a la sessió de visió.

Taula 2: Equilibri d'infraestructures blaves/verdes



Taula 3: Inclusió i igualtat per evitar la gentrificació



Annex2. Informació addicional i referències

Al següent enllaç <https://bit.ly/3tgCvdF> hi ha l'accés a un recull d'articles i informació relacionada amb diverses temàtiques incloses al Projecte UP2030 que poden ser útils durant el procés de cocreació. Les temàtiques que es recullen són les següents:

- **Circularitat**
- **Digitalització**
- **La ciutat dels 15 minuts**
- **Marc general**
- **Vies adaptatives**